



MILLENNIUM CHALLENGE ACCOUNT MOROCCO
وكالة حساب قعدى الألفية-المغرب

Réunion de pré-soumission

DAO/CB/MCA-M/EW-34-A/COMPACT

La réalisation des travaux de construction et extension des centres de formation professionnelle :

Lot 1 : Institut pluridisciplinaire des métiers de la logistique et de l'industrie FAHS-ANJRA à Tanger

Lot 2 : Institut de formation aux métiers de la santé et de l'action sociale de Meknès

Lot 3 : Institut spécialisée de technologie appliquée hôtelière et touristique de Ouarzazate

Le 17 Juillet 2020

Plan

1

VOLET TECHNIQUE

Présentation du Dossier de Consultation des Entreprises (DCE).

2

VOLET ADMINISTRATIF

Description du processus de passation des marchés selon les lignes directrices de MCC.

3

VOLET FISCAL

Présentation des dispositions fiscales pour les Contractants.

Plan

1

VOLET TECHNIQUE

Présentation du Dossier de Consultation des Entreprises (DCE)..

2

VOLET ADMINISTRATIF

Description du processus de passation des marchés selon les lignes directrices de MCC.

3

VOLET FISCAL

Présentation des dispositions fiscales pour les contractants.

Aperçu sur le Compact II

Données générales

Enveloppe budgétaire	MCC: 450 millions de dollars Gouvernement: 82 millions de dollars
Date de signature	30 novembre 2015
Date d'entrée en vigueur	30 juin 2017
Période d'exécution	5 ans à partir de la date d'entrée en vigueur

Aperçu sur le Compact II

Deux projets structurants

EDUCATION ET FORMATION POUR L'EMPLOYABILITÉ



EDUCATION SECONDAIRE



FORMATION PROFESSIONNELLE



EMPLOI

PRODUCTIVITÉ DU FONCIER



FONCIER INDUSTRIEL



FONCIER RURAL



GOUVERNANCE DU FONCIER

Aperçu sur le fonds CHARAKA

Activité « formation professionnelle »

Budget : 110,5 millions de USD (dont 30 millions de \$ du Gouvernement)

2 composantes:

1^{ère} composante: Mise en place d'une offre de formation professionnelle tirée par la demande du secteur privé


2^{ème} composante: Appui à la réforme de la formation professionnelle



(103,72 millions de dollars)



Création ou extension de centres de formation professionnelle gérés dans le cadre de partenariats public-privé (PPP)



Réhabilitation de centres publics de formation professionnelle et leur reconversion d'un modèle de gestion classique en un modèle de gestion en PPP

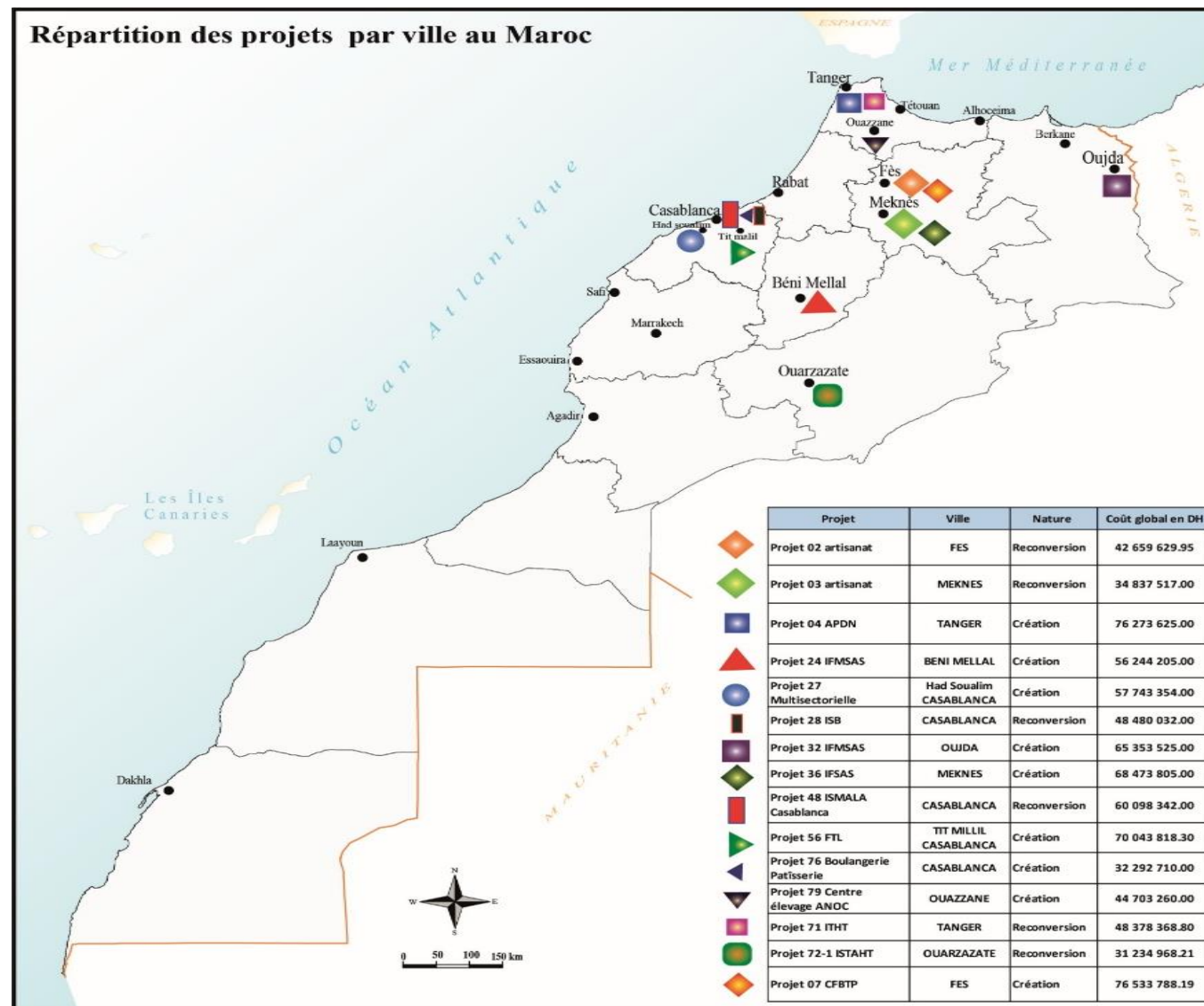
Aperçu sur les projets financés par le fonds CHARAKA

➤ 15 projets sont retenus pour le financement du fonds charaka :

- ✓ 9 projets de création de centres de formation professionnelle;
- ✓ 7 projets d'extension/reconversion des centres de formation professionnelle

Consistance des projets :

- ✓ Terrain;
- ✓ Etudes liées à la construction (architecturales et technique);
- ✓ Travaux de construction;
- ✓ Assistance technique;
- ✓ Equipement;
- ✓ Démarrage et fonctionnement des centres



Volet Technique

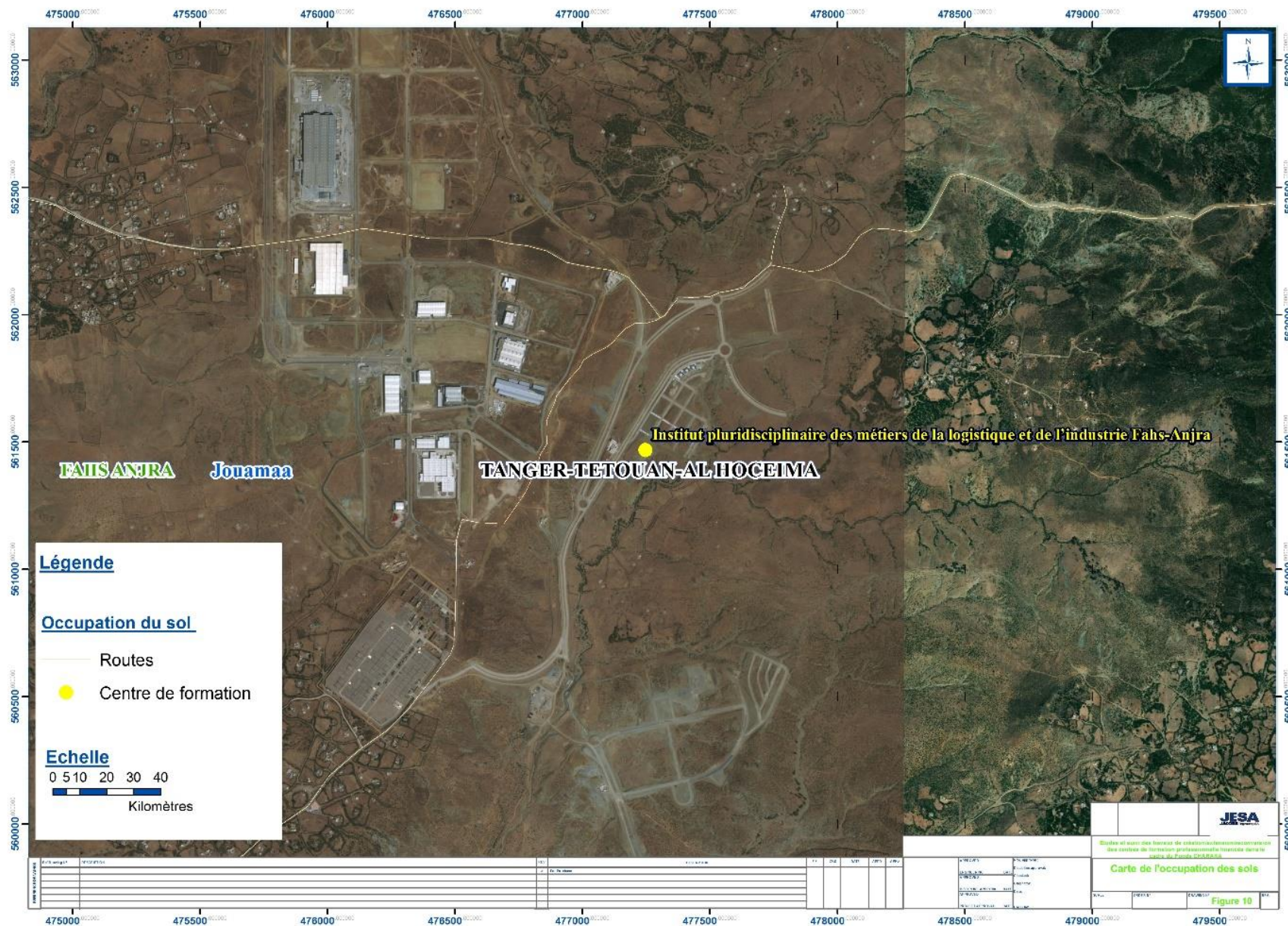
Projet de construction Institut Pluridisciplinaire des Métiers de la Logistique et de l'industrie



LOT 1

**CFP4 : Création de l'Institut
Pluridisciplinaire des Métiers de la
logistique et de l'industrie FAHS-AJRA**

Volet Technique : Lot 1

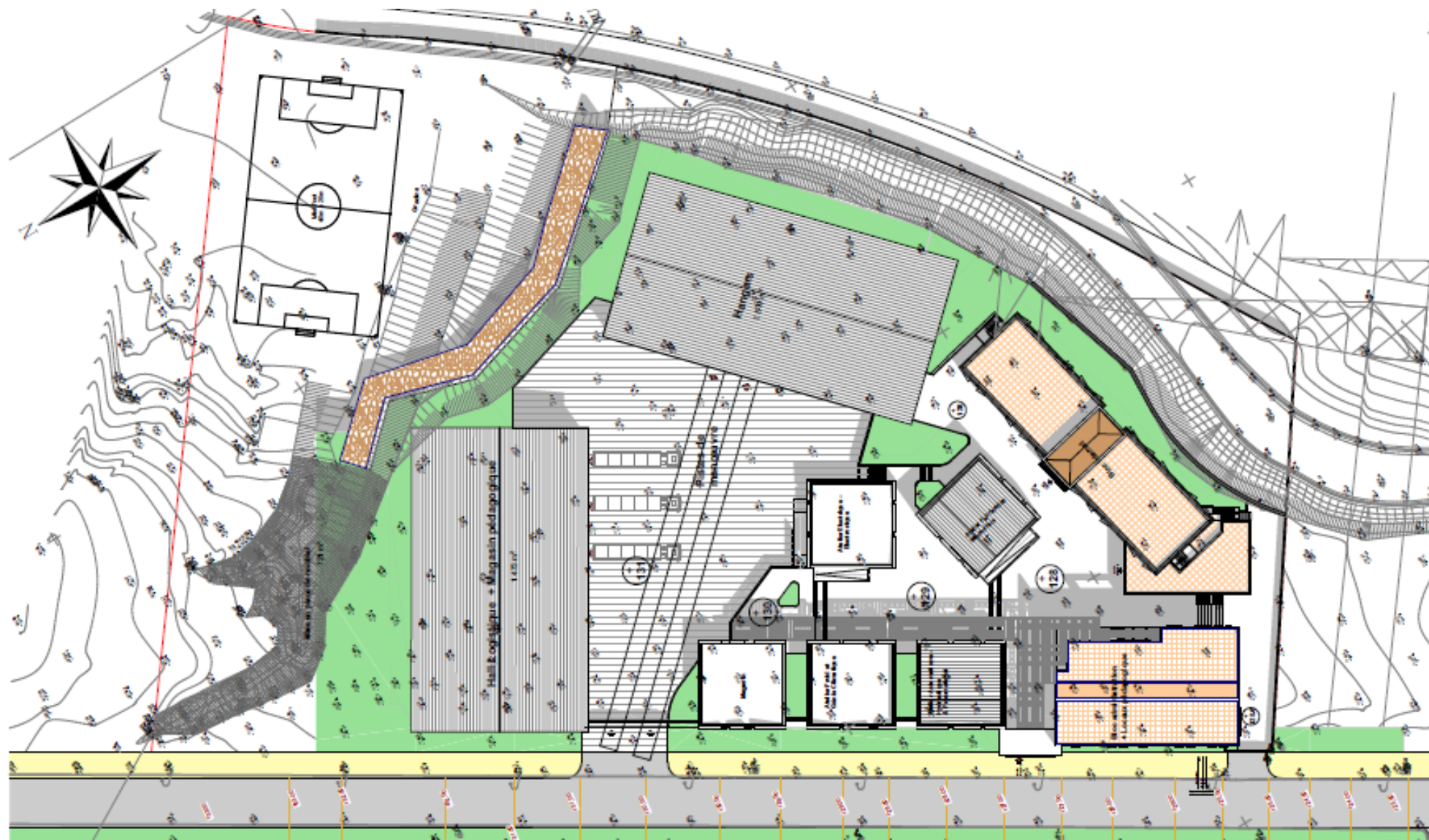


Situation du projet : La nouvelle ville de **Chraffat à Tanger**.

Surface de la parcelle : 20289 m² (Selon le plan de délimitation).

Statut foncier de la parcelle : Terrain nu appartenant au Holding Al Omrane faisant partie d'un lotissement en cours d'éclatement (TF 21960/61 : ilot 23 Earf 3).

Voilet Technique : Lot 1



Volet Technique : Lot 1

Les travaux, objet du présent marché, sont composés deux tranches :

- **Tranche ferme** : cette tranche consiste à :
 - Un bloc administratif R+2 ;
 - Des ateliers, magasins et hangars ;
 - Une piste de manœuvre ;
 - Aménagement extérieur, paysagé et éclairage extérieur ;
 - Travaux de VRD et assainissement.

- **Tranche optionnelle** : cette tranche consiste à :
 - Construction de l'internat ;
 - Réalisation du Terrain de sport y compris son éclairage ;
 - Photovoltaïque ;
 - Forage d'un puit pour arrosage.

Volet Technique : Lot 1

Tableau des surfaces

A- Bloc administration + Locaux pédagogique :

Niveau	Surface Planchers m ²
Rez de Chaussée Bas	84
Rez de Chaussée	457
1 ^{er} étage	543
2 ^{ème} étage	522
Surface totale	1606 m ²

B- Ateliers et annexes :

Locaux	Surface Planchers m ²
Magasin	231
Atelier Automatismes- Hydraulique & Pneumatique	145
Atelier Fabrication Mécanique	231
Atelier Electrique – Electronique	253
Hall Logistique avec quai + Annexe (RDC + Mezzanine)	933
Atelier de réparation des engins à moteurs	456
Hangar de Stationnement	585
Surface totale	2834 m ²

C- Internat : (50 chambres dont 2 chambres PMR = 196 Lits)

Niveau	Surface Planchers m ²
RDC bas: Parking + Vestiaires	81
RDC : Cuisine + Réfectoire+ Dortoirs	856
1 ^{er} étage : Dortoirs Filles	688
2 ^{ème} étage : Dortoirs Garçons	688
Surface totale	2 313 m ²

D- Poste de transformateur + Guérite gardien : 31 m²

E- Piste de manœuvre : 4082 m²



LOT 2

CFP36 : Création de l'Institut de FP
aux métiers de la santé et de
l'action sociale IFMSAS Meknès

Volet Technique : Lot 2



Situation du projet : Meknès

Surface de la parcelle :
environ 24 385 m² (Selon le plan de délimitation)

Statut foncier de la parcelle :
Domaine privé de l'état

Volet Technique : Lot 2



Volet Technique : Lot 2

Les travaux, objet du présent marché, sont composés deux tranches :

- Tranche ferme : cette tranche consiste à :
 - Construction du Bâtiments administratifs ;
 - Construction de l'Internat ;
 - Construction des Blocs sanitaires ;
 - Construction du Réfectoire ;
 - Construction des Salles spécialisés ;
 - Aménagement extérieur, paysagé et éclairage extérieur ;
 - Travaux de VRD et assainissement.

- Tranche optionnelle : cette tranche consiste à :
 - Construction de l'amphithéâtre ;
 - Réalisation du Terrain de sport y compris son éclairage, abris pour galerie extérieure et clôtures ;
 - Equipements amphithéâtre ;
 - Photovoltaïque ;
 - Forage d'un puits pour arrosage.

Lot 3: ISTAHT OUARZAZATE

IMPLANTATION:



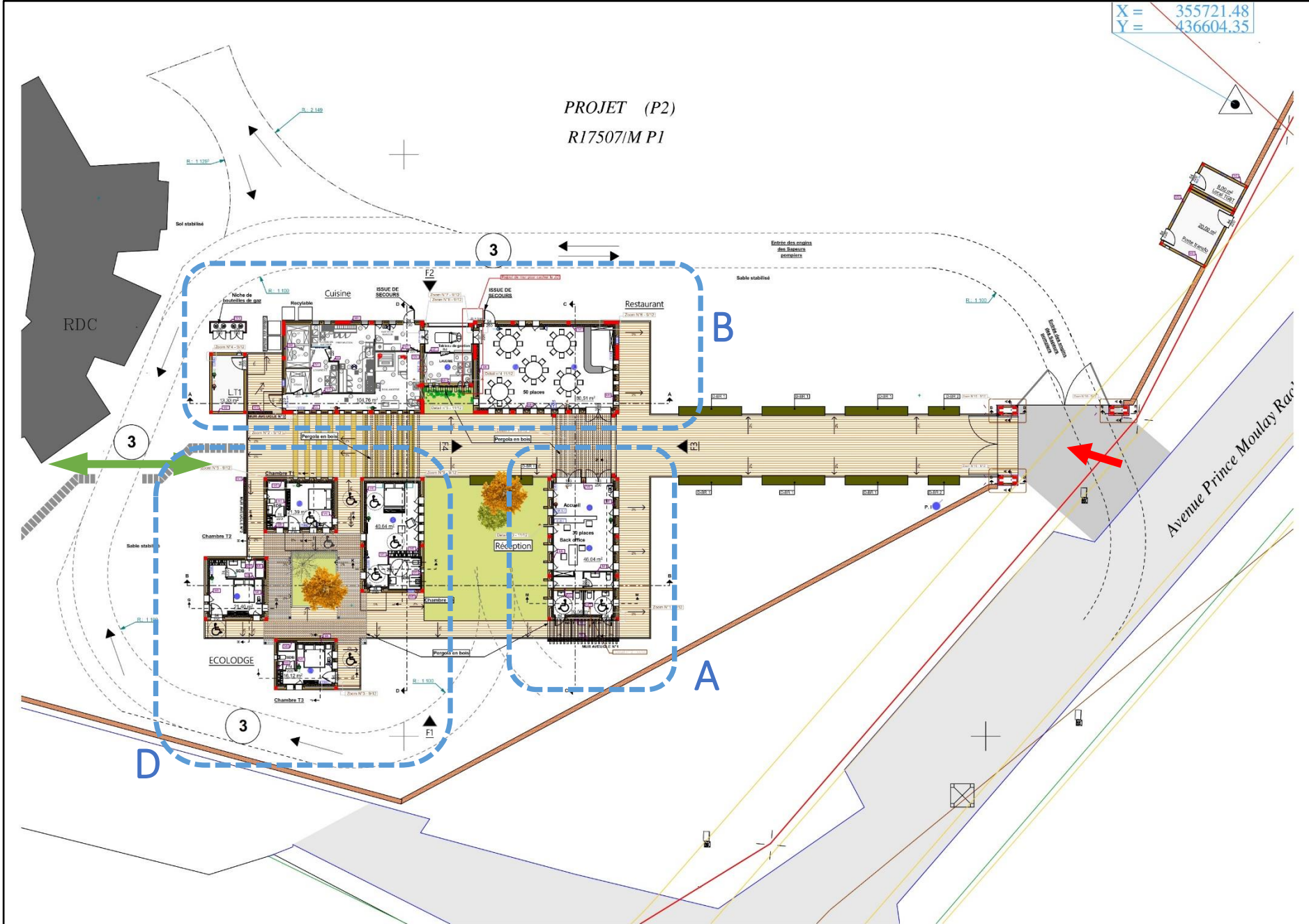
Le projet est sous forme d'une extension de l'institut ISTAHT qui est sur place.
Sur une surface d'environ 650m² de surface couverte et un terrain aménagé de 700m² environ.

COMPOSITION:

Le projet s'offre une
entrée indépendante
tout en maintenant une
connexion interne avec
le reste de
l'établissement.

Il se compose
principalement de 3
parties:

- A- Accueil;
- B- Restaurant/Cuisine
- C- Chambres



CONTENANCE:

PROGRAMME:
Les surfaces construites hors œuvres nettes et brutes sont en synthèse comme suit:

SURFACE PAR ESPACES		
DESIGNATION	SHON / m²	SHOB / m²
TOTAL	376.27	611.39
Allées extérieures	551	
Piste accessible au S.P.	645	
Espaces végétalisés	184	
Surface Terrain exploitable	3400	

SURFACE PAR ESPACES			
DESIGNATION		SHON / m²	SHOB / m²
Réception	Accueil	42.25	75.20
	WC	3.40	
	WC Extérieurs F/H	10.56	
Restaurant		80.51	100.01
Cuisine	Laverie	10.82	119.04
	Passage	8.73	
	Boulangerie	19.65	
	Garde-manger	8.03	
	Plonge + Préparation	22.07	
	Legumerie	7.65	
	Stock	3.72	
	CF- / CF+	7.74	
	Couloir	12.30	
Chambre T1	Chambre	16.43	30.47
	S.D.B	4.54	
Chambre T2	Chambre	16.04	30.25
	S.D.B	4.96	
Chambre T3	Chambre	12.04	23.98
	S.D.B	3.70	
Chambre T4	Chambre	32.78	53.94
	S.D.B	7.29	
Locaux techniques	Local technique I	13.06	16.73
	Poste transfo	20.00	24.35
	Local TGBT	8.00	10.97
Pergolas	Pergola à côte de l'accueil	---	33.30
	Pergola à côte de la cuisine	---	29.71
	Pergola ECOLOGE	---	55.70
Mûrs Aveugles		---	7.74
TOTAL		376.27	611.39

PROJET DE CONSTRUCTION:
EXTENSION DE L'INSTITUT
SPECIALISE DE
TECHNOLOGIE APPLIQUEE
HOTELIERE ETTOURISTIQUE
D'OUARZAZATE (ISTAHT-
OUARZAZATE)
Financé par le fonds
Charaka



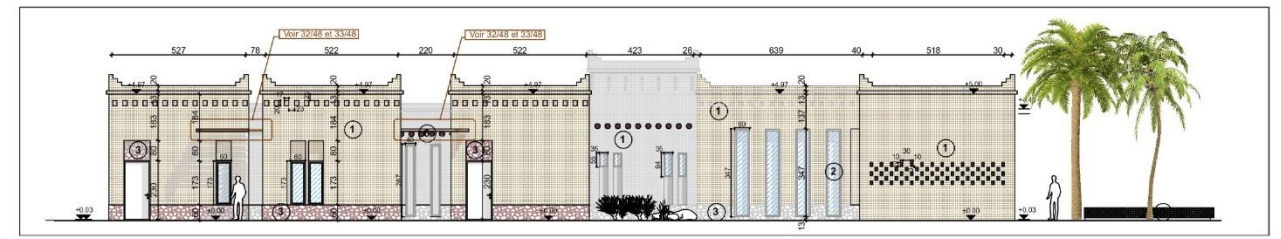
GABARITS ET MATERIAUX:

Tout un savoir faire technique a été exploité lors des études afin de produire un maximum de détails graphiques aidant l'entreprise à parfaire la réalisation.

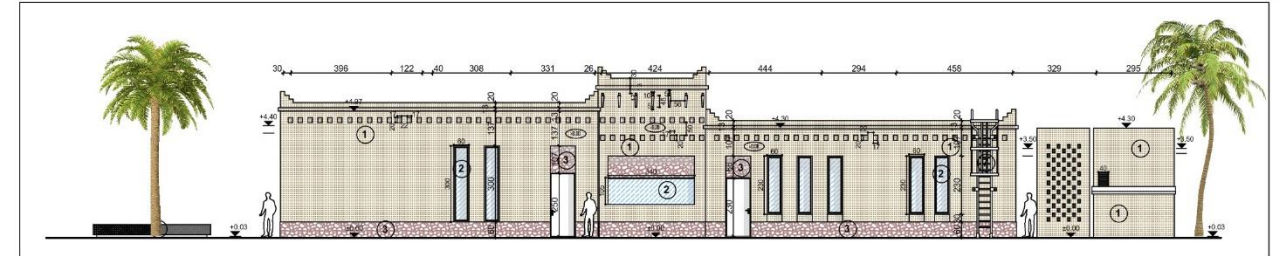
La notion de détail ne sera pas seulement recherchée au niveau de la finition mais depuis les débuts de cet ouvrage.

Tous les efforts devraient être alloués afin de respecter l'harmonisation des gabarits et formes.

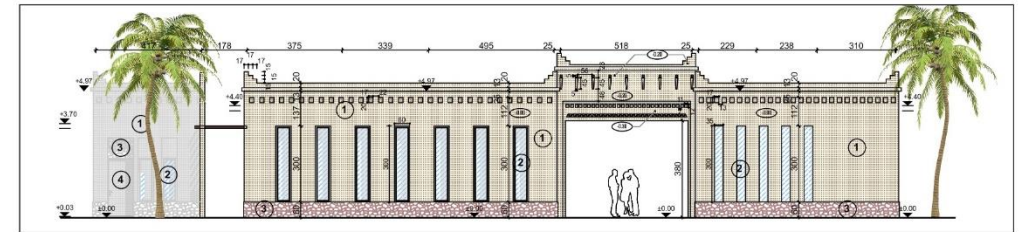
La raison pour laquelle, un réalisateur maîtrisant ce langage artistique et sensible aux matériaux locaux authentiques fera certainement belle équipe avec la maîtrise d'œuvre.



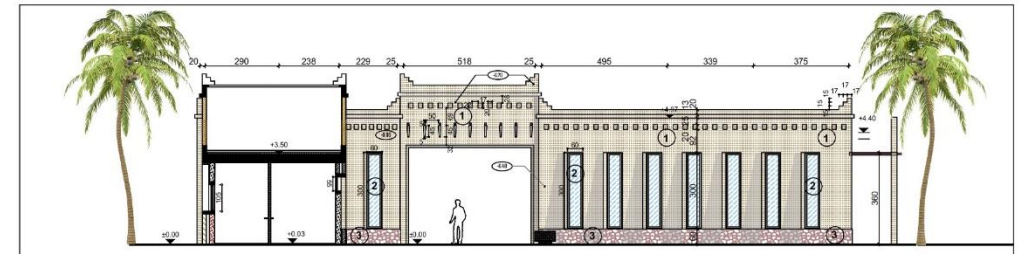
1 FACADE 1 - SUD
1/100



2 FACADE 2 - NORD
1/100



3 FACADE 3 - EST
1/100



4 FACADE 4 - OUEST
1/100

Présentation des projets: Matériel exigé

No	Type d'équipement et caractéristiques	Nombre minimum exigé Pour le Lot 1	Nombre minimum exigé Pour le Lot 2	Nombre minimum exigé Pour le Lot 3
1	Pelle mécanique	3	3	1
2	Chargeur	2	2	1
3	Tractopelle			1
4	Compacteur monocylindre (>ou= 8T)	1	1	1
5	Grue à tour	2	2	1
6	Bétonnière (>750L) ou Auto-bétonnière	4	4	1
7	Grue mobile	3	3	0
8	Chariot télescopique	2	2	0

Présentation des projets: **Le Personnel Clé**

Le personnel Clé exigé pour chacun des lots 1 et 2 doit obligatoirement comprendre :

- Un ingénieur Génie civil avec dix (10) ans d'expérience minimum
- Un technicien diplômé en Génie civil avec dix (10) ans d'expérience minimum
- Un technicien diplômé en Génie électrique avec dix (10) ans d'expérience minimum
- Un responsable ESS (Environnement, Santé, Sécurité) : diplôme Bac+2 ou plus dans des domaines liés aux aspects ESS avec une expérience de 5 ans. Le soumissionnaire peut aussi recourir à la sous-traitance de ces tâches à des bureaux spécialisés.

Pour le Lot 3 :

- Un ingénieur Génie civil avec cinq (5) ans d'expérience minimum
- Un technicien diplômé en Génie civil avec cinq (5) ans d'expérience minimum
- Un responsable ESS (Environnement, Santé, Sécurité) : diplôme Bac+2 ou plus dans des domaines liés aux aspects ESS avec une expérience de 2 ans. Le soumissionnaire peut aussi recourir à la sous-traitance de ces tâches à des bureaux spécialisés.

Volet Technique : Point de vigilance

POINTS DE VIGILANCE (éléments à prendre en compte dans l'établissement des offres et chiffrage):

- ❖ Installation de chantier: article isolé et fera l'objet de réception
- ❖ ESP/GIS: respect stricte des exigences de MCC
- ❖ Qualité des travaux et des fournitures: **PAQ** à préparer et à suivre
- ❖ **Importance de la Planification**
- ❖ Respect stricte des règles de Santé- sécurité



Volet Environnement Santé Sécurité



Volet Environnement Santé Sécurité

Exigences de l'Agence MCA-Morocco en matière de ESP

- ❖ L'Entrepreneur devra prendre en compte et mettre en œuvre les mesures de Santé et sécurité au travail abordées dans le PGES cadre et décrite explicitement dans le Plan de Santé et Sécurité au Travail.
- ❖ Pendant toute la durée du chantier, l'Entreprise sera tenu de prendre, sous sa responsabilité et à ses frais, toutes les mesures particulières de santé, sécurité et hygiène qui seront nécessaires à l'égard de ses propres travaux, des matières utilisées et des dangers encourus.
 - ➡ Frais à inclure dans le montant de l'offre de l'entreprise selon les disposition du BOQ.
- ❖ Il appartient à l'Entreprise de donner les instructions nécessaires à son personnel et celui des sous-traitants et de leur prescrire les consignes à observer (voir PSS).

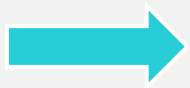
Volet Environnement Santé Sécurité

- ❖ L'Entrepreneur devra désigner **un responsable ESSS qualifié et formé**, il sera responsable de toutes les questions relatives à l'environnement, et aux aspects sociaux, liées aux activités du chantier.
- ❖ **Plan d'action ESSS** : L'Entrepreneur devra fournir au maître d'œuvre l'ensemble de la documentation justifiant son engagement et sa vision sur comment il compte respecter les exigences contractuelles en matière environnementale, sociale et de santé & sécurité, et ce avant l'installation sur site:
 - ✓ Plan Hygiène Sécurité & Environnement ;
 - ✓ Organisation environnementale du chantier (rôles et responsabilités) ;
 - ✓ Plan d'intervention d'urgence environnemental ;
 - ✓ ...

Volet Environnement Santé Sécurité

- ❖ **Plan d'action pour la gestion des risques liés au COVID 19** : visant à préserver la santé et la sécurité des employés de l'entreprise pendant la crise sanitaire du Covid-19, de gérer le risque de propagation de cette pandémie dans les lieux de travail, et en conséquence, d'assurer la continuité des activités de construction pendant cette période.

L'Entrepreneur est tenu de présenter un plan d'atténuation des risques de contamination par l'agent pathogène COVID 19 et d'assurer sa mise en œuvre.



Frais à inclure dans le montant de l'offre de l'entreprise selon les disposition du BOQ.

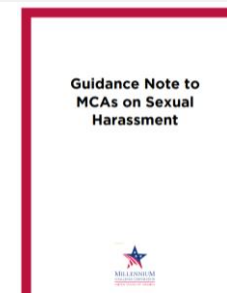
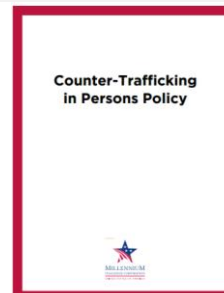
Volet Genre et Inclusion Sociale (GIS)



Volet Genre et Inclusion Sociale (GIS)

Le volet GIS décrit les exigences de MCC et de MCA dans les domaines suivants:

- **Emploi local:** Développement socio-économique local;
- **Non discrimination et égalité des chances :** La MCC exige également que les femmes et les autres groupes défavorisés aient des chances équitables de participer aux activités financées par la MCC et d'en bénéficier, y compris dans les emplois liés aux projets.
- **Interdiction du harcèlement sexuel :** Prévenir toute situation ou comportement pouvant engendrer un incident de harcèlement sexuel et entreprendre immédiatement les mesures qui s'imposent le cas échéant; élaborer une politique interdisant le harcèlement sexuel et un plan de déclaration des incidents et d'aiguillage en ce qui concerne la prestation de services à l'appui d'un milieu de travail sécuritaire et respectueux (voir note d'orientation MCC, MCA-PAGIS)
- **Lutte contre la traite des personnes:** MCC a une politique de tolérance zéro à l'égard de la Traite des Personnes : (a) la traite à des fins d'exploitation sexuelle; (b) le recrutement, l'hébergement, le transport, la mise à disposition ou l'obtention d'une personne pour exécuter un travail ou des services, par le recours à la force, à la fraude ou à la coercition dans le but de la soumettre à la servitude involontaire, au péonage, à la servitude pour dette ou à l'esclavage (voir document de politique MCC ou MCA-PAGIS) [Exigences Minimales de Conformité].



Références GIS de MCC et MCA

Volet Genre et Inclusion Sociale (GIS)

Obligations GIS de l'entrepreneur

[Conditions Générales de Contrat 72. Genre et inclusion sociale et 76]

- Désigner un « Responsable Genre et Inclusion Sociale » selon le profil fourni dans le CPTG;
- Elaborer un Plan d'action GIS avant le démarrage des travaux pour décrire les actions qu'il compte mettre en place pour se conformer aux clauses GIS et le soumettre au MO pour approbation en se référant aux documents de MCC et MCA précités et aux « rapport d'analyse des risques en matière de traite des personnes » et le « Plan et check-list GIS en matière de suivi des travaux de constructions ».

Il y'a des obligations spécifiques MCC , séparées, et « officielles » de TDP et HS qui ne font partie des plans GIS des contractants) :

Avec la politique de TDP, l'entrepreneur doit avoir un plan d'intervention en matière de traite des personnes avec une personne spécifique désignée comme point focal pour traiter de TDR, et il doit le communiquer à MCA avant de signer le contrat ; et

Avec la Note d'orientation relative à l'interdiction du HS, l'entrepreneur doit élaborer une politique interdisant le harcèlement sexuel et un plan de déclaration des incidents et d'aiguillage en ce qui concerne la prestation de services à l'appui d'un milieu de travail sécuritaire et respectueux.

Informer - sensibiliser et former- surveiller - documenter - rapporter - signaler



Frais à inclure dans le montant de l'offre de l'entreprise selon les disposition du BOQ.

Volet Genre et Inclusion Sociale (GIS)

Autres informations au contractant:

- a. MCA: discuter des exigences lors des négociations avec le gagnant sélectionné d'un contrat ou d'une subvention;
- b. Le MCA demande au soumissionnaire retenu: de s'assurer qu'avant la signature du contrat, le soumissionnaire retenu définit clairement (d'une manière claire pour le MCA) qui et comment il s'engagera avec une victime potentielle ou une personne signalant un incident potentiel de TIP;
- c. MCA: Communiquer à l'entreprise le contact MCA spécifique qui recevra les rapports TIP

Plan

1

VOLET TECHNIQUE

Présentation des termes de référence : contexte, objectif et étendue de la mission.

2

VOLET ADMINISTRATIF

Description du processus de passation des marchés selon les lignes directrices de MCC.

3

VOLET FISCAL

Présentation des dispositions fiscales pour les consultants.

2. Volet Administratif : **Processus de passation des marchés**

Principes de passation de marchés de la MCC

- ❖ Des procédures ouvertes, équitables et compétitives appliquées d'une manière transparente ;
- ❖ Externalisation des fonctions de Passation de Marchés et fiduciaires à des Cabinets sélectionnés sur le plan international: gage de transparence
- ❖ Les appels d'offres sont basés sur des descriptions claires et précises des besoins (biens et services); établis au niveau des meilleurs standards internationaux
- ❖ Sélectionner des entrepreneurs qualifiés qui exécuteront les contrats conformément aux clauses du marché, et dans le strict respect des délais;
- ❖ Des prix commercialement raisonnables.

2. Volet Administratif : **Processus de passation des marchés**

Rôle de la Passation des Marchés dans MCA-Morocco

- ❖ **Millennium Challenge Corporation –MCC**
- ❖ **MCA-Morocco: Direction de Passation des Marchés-DPM**
- ❖ **Agent de Passation des Marchés-Cardno PA**

2. Volet Administratif : **Processus de passation des marchés**

Directives particulières à MCC

- ❖ **Aucune préférence nationale**
- ❖ **Pays objet de sanctions ou de restrictions en vertu des lois ou des politiques des États-Unis**

2. Volet Administratif : **Élaboration des propositions**

TYPES DE SOUMISSION:

Sous format papier
Les soumissions électronique
ne seront pas acceptées.

2. Volet Administratif : Composition du Dossier d'Appel d'Offres

Particularités de l'appel d'offres

- ❖ Lot n° 1 et 2 contiennent une tranche ferme et une tranche optionnelle (IS 1.2)
- ❖ Le soumissionnaire peut soumissionner pour un ou plusieurs lots (IS 15.6)
- ❖ Un Bonus sera octroyé au titulaire durant de la phase d'exécution des travaux conformément aux dispositions du CGC 52.1 de la section VII (Conditions particulières du Contrat et Annexe au contrat)

2. Volet Administratif : Composition du Dossier d'Appel d'Offres

Architecture de DAO EW-34-A

➤ 1^{ère} Partie: Procédures d'Appel d'Offres

- Définitions
- Section I: Instructions aux Soumissionnaires (IS)
- Section II: Données Particulières de l'AO (DPAO)
- Section III: Examen des Offres critères d'Evaluation et de Qualification
- Section IV: Formulaire de l'offre

2. Volet Administratif : Composition du Dossier d'Appel d'Offres

Architecture de DAO EW-34-A

➤ 2^{ème} Partie: Procédures d'Appel d'Offres

- **Section V: Enoncés des Travaux (Enoncés du Maître d'Ouvrage)**

Les soumissionnaires trouveront au niveau de la section V la liste de l'ensemble des pièces écrites et graphiques ainsi que les liens de téléchargement correspondant

2. Volet Administratif : **Composition du Dossier d'Appel d'Offres**

Architecture de DAO EW-34-A

➤ **3^{ème} Partie: Conditions du Contrat et Formulaires Contractuels**

- **Section VI: Conditions générales du Contrat ("CGC")**
- **Section VII: Conditions particulières du Contrat ("CPC") et Annexe**
- **Section VIII: Notification d'intention d'attribution et Formulaires Contractuels**

2. Volet Administratif : Les dates repères

- ❖ L'offre ainsi que toute correspondance doivent être rédigées en français (IS 11)
- ❖ Des clarifications peuvent être demandées par courriel avant le **23 juillet 2020** délai de rigueur via procurement@mcamorocco.ma
- ❖ L'Agence MCA-Morocco fournira des réponses à toutes les entreprises ayant manifesté leur intérêt au plus tard le **03 août 2020**. Les réponses seront également postées sur le site de MCA Morocco <http://www.mcamorocco.ma/fr/appels-d-offres>
- ❖ La date limite de dépôt des offres est fixée au lundi **10 Août 2020 à 15h00** (heure locale de Rabat, Maroc)
- ❖ L'ouverture des offres se déroulera en séance plénière et en ligne (webinaire) sur la plateforme zoom.us le lundi 10 Août 2020 à 15h30 (heure de Rabat, Maroc).
- ❖ La date du taux de change aux fins d'évaluation est 28 jours avant la date de l'ouverture des offres.
- ❖ Dans le cas d'une sous-traitance : préciser le(s) nom(s) des sous-traitants et les tâches à sous-traiter.

2. Volet Administratif : **Élaboration des Offres**

L'offre comprendra :

- La lettre de soumission signée par la personne habilitée
- La garantie de soumission de:
 - ✓ 600 000 MAD pour le Lot 1 conformément aux Clauses 20.1 des DPAO
 - ✓ 500 000 MAD pour le Lot 2 conformément aux Clauses 20.1 des DPAO
 - ✓ 70 000 MAD Pour le Lot 3 conformément aux Clauses 20.1 des DPAO
- L'offre technique (le programme décrivant les rôles et responsabilité du personnel, méthode de travail et calendrier, ainsi que la structure de gestion des activités, les ressources, ect) et les formulaires renseignés de la section IV du DAO,
- Cadre de Détail Quantitatif et estimatif Bordereau de Prix Unitaires. **(Les soumissionnaires doivent renseigner les prix pour les deux tranches et doivent préciser clairement dans leur offre financière le montant de chacune des deux tranches séparément). Toute offre financière ne donnant pas le montant de l'une des tranches sera considérée comme incomplète et non recevable.**
- Plan d'atténuation des éventuels risques de contamination et de propagande du covid-19

2. Volet Administratif : **Élaboration des Offres**

L'offre comprendra aussi:

- **Plan d'atténuation des éventuels risques de contamination et de propagande du covid-19**
- **La confirmation écrite de l'habilitation du signataire de l'Offre à engager le Soumissionnaire, conformément clause 21.2 des IS ;**
- **Tous les documents justificatifs attestant que le Soumissionnaire possède les qualifications requises pour exécuter le Contrat si son Offre est acceptée;**
- **1 original et 2 copies + support électronique de toute l'offre (bordereau des prix estimatifs nécessairement suivant le format Excel) (IS 21.1)**

2. Volet Administratif : **Élaboration des Offres**

Autres précisions :

1. Les rabais sont acceptés (IS 15.1)
2. Les Soumissionnaires peuvent soumissionner pour un ou plusieurs lots (IS 15.6).
3. La validité des offres est de 120 jours à partir de la date d'ouverture des plis – 19.1
4. Les prix ne sont pas révisables (IS 15.5 et CGC 49.1)
5. La monnaie de l'offre est le Dirham et/ou le Dollar américain (USD)
6. Les monnaies de paiement sont le MAD pour les entreprises marocaines et étrangères disposant de registre de commerce établi au Maroc et le USD pour les entreprises étrangères
7. La langue de travail est le Français (CGC 3.1)

2. Volet Administratif : Examen des Offres, Critères d'Évaluation et Qualification

Examen des Offres

- Examen des Offres
- Examen préliminaire (**respect des IS 21, garantie de l'offre, éligibilité du soumissionnaire, certificat GoE complété et signé et tous les formulaires requis dûment complétés**
- Analyse de la Conformité de l'Offre (**détermination de la conformité de l'offre pour l'essentiel conformément aux IS 31 sans réserves ni omissions**)
- Examen Technique pour la détermination de la conformité.
- 3.1 Documents constituant l'offre technique (**Formulaires de soumission de façon suffisamment détaillée pour démontrer la conformité de l'Offre du Soumissionnaire à l'énoncé des travaux et au délai d'achèvement des travaux**)
- 3.2 Évaluation de la conformité de l'offre technique (**approche et méthode techniques, personnel , méthodologie pour satisfaire les exigences environnementales, égalités des genres à la santé et la sécurité, risque lié à la traite des personnes**)

2. Volet Administratif : Examen des Offres, Critères d'Évaluation et Qualification

Critères d'évaluation

➤ Evaluation financière des Offres

1. Examen du Prix pour déterminer l'Offre la mieux disant.

« Le Prix de l'Offre évaluée » comprendra

la correction des erreurs arithmétiques et des omissions, etc., conformément à la clause 32.1 des IS.

la rectification des non conformités mineurs qui affectent le prix suivant la méthode présentée à section III du DAO

la conversion en une monnaie aux fins de comparaison 31.7 des IS

2. Comparaison des montants corrigés afin d'en déterminer le moins disant

3. Analyse du caractère raisonnable du Prix (Equilibre des prix - Montant pas trop élevé pas trop bas). A ce stade, l'offre pourrait être écartée à la seule discrétion du maître d'ouvrage IS 34.2

2. Volet Administratif : Examen des Offres, Critères d'Évaluation et Qualification

Critères de Qualification

➤ Qualification du Soumissionnaire

1. Examen de la Qualification du soumissionnaire :

1.1 Examen des pièces produites pour vérifier qualifications minimales exigées (Formulaires de la section IV).

1.2 Contrôle des performances passées du Soumissionnaire et de ses références (IS 36)

Loi du tout ou rien : les qualifications seront jugées satisfaisantes ou non satisfaisantes

2. Références et examen des performances passées .

3. CPPR (Contractor Past performance Report)

4. Système de contestation disponible sur le site :

<http://www.mcamorocco.ma/fr/systeme-de-contestation-bid-challenge-system-bcs>

2. Volet Administratif : **Contrat**

Dispositions contractuelles

1. Délai d'exécution :
 - Lot 1: Tranche Ferme: 450 jours calendaires, Tranche Optionnelle: 390 jours calendaires (cas de démarrage simultané 495 jours calendaires)
 - Lot 2: Tranche Ferme: 465 jours calendaires, Tranche Optionnelle: 405 jours calendaires (cas de démarrage simultané 495 jours calendaires)
 - Lot 3: 360 jours calendaires
2. Date de démarrage fixée par Ordre de Service
3. Contrat établi en langue française.
4. **La Garantie de Bonne exécution est 5% du montant final du contrat (IS 47.1 et CGC 54.1)**
5. Autorité chargée de désigner le Conciliateur : CIMAC
6. **Arbitrage : Règles CIMAC ou Règles d'arbitrage de la Commission des Nations Unies pour le Droit commercial international (CNUDCI) ou de la Chambre de commerce internationale (CCI) , ou de Stockholm ou de la Cour internationale d'arbitrage de Londres**

2. Volet Administratif : **Contrat**

Dispositions contractuelles

7. **Délai de garantie : 365 jours**
8. **Retenue de Garantie 10%. Remboursement des 50% à la réception provisoire (CGC 53.1).**
9. **Pénalités de retard 2,5 % du montant contractuel majoré des avenants par jour de retard plafonnées à 10% (CGC 51.1)**
-
10. **Un Bonus sera octroyé au titulaire durant de la phase d'exécution des travaux conformément aux dispositions du CGC 52.1 de la section VII (Conditions particulières du Contrat et Annexe au contrat**
11. **Possibilité de paiement anticipé de 10% contre caution du même montant – Remboursé à partir 20% d'avancement et totalement à 70% (CGC 53.1 et CGC 53.3)**

Plan

1

VOLET TECHNIQUE

Présentation des termes de référence : contexte, objectif et étendue de la mission.

2

VOLET ADMINISTRATIF

Description du processus de passation des marchés selon les lignes directrices de MCC.

3

VOLET FISCAL

Présentation des dispositions fiscales pour les consultants.

3. Volet Fiscal : Dispositions fiscales / TVA et DD

Taxe sur la valeur ajoutée / droits et taxes à l'importation

- ❖ Les prestations financées dans le cadre de l'Accord du Compact sont exonérées de la taxe sur la valeur ajoutée et les droits à l'importation.
- ❖ Pour pouvoir facturer en Hors-Taxes, la demande d'achat en exonération de la TVA /franchise douanière est déposée par l'Agence MCA-Morocco auprès de l'administration compétente.

3. Volet Fiscal : Dispositions fiscales / TVA et DD

En application de l'article 103 du Code Général des Impôts : les prestataires non-résidents ayant désigné un représentant fiscal au Maroc, ou prestataires établis au Maroc, ayant supporté la TVA au nom de leur sous-traitants, peuvent formuler une demande de remboursement du crédit de TVA, auprès du service local des Impôts à la fin de chaque trimestre de l'année civile au titre des opérations réalisées au cours du ou des trimestres écoulés.

3. Volet Fiscal : Dispositions fiscales/ IS

Impôt sur les bénéfices / revenus

- ❖ L'Agence MCA-Morocco procèdera à la retenue à la source de l'impôt sur les sociétés (IS) de 10% sur tous les montants bruts réglés (HT), en contrepartie de prestations de services en faveur des non-résidents.
- ❖ Pour tous les impôts sur les bénéfices prélevés, les non-résidents concernés recevront du gouvernement du Maroc, sur demande, la preuve de paiement pour leur éviter la double imposition.

3. Volet Fiscal : **Proposition financière**

- ❖ Elle doit inclure tous les coûts, les prix, les frais, y compris toutes les taxes payées au Maroc ainsi que tous les droits et taxes payés dans le pays d'origine, y compris les droits de douane et autres prélèvements que le consultant est susceptible de subir.
- ❖ Cette proposition ne devra pas inclure les montants de la TVA ainsi que les droits de douanes au Maroc, quand ils existent, et pour lesquels les fournisseurs recevront des attestations d'exonération et des franchises douanières.



MILLENNIUM CHALLENGE ACCOUNT **MOROCCO**

وكالة حساب قعدى الألفية-المغرب

Merci de votre attention