

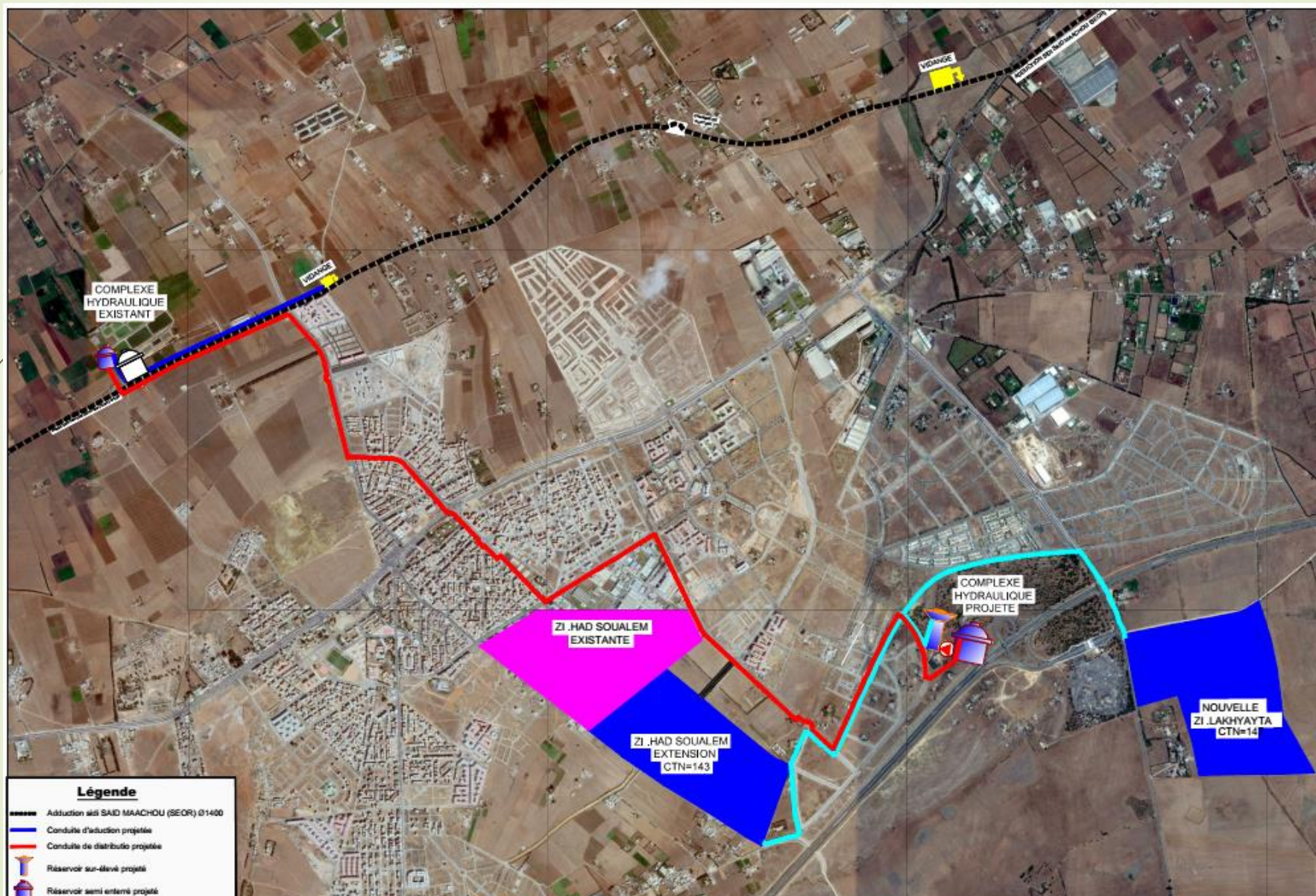
## ➡ Dossiers d'appels d'offres

Cette conférence de pré-soumission à la Soumission des Offres concerne les lots suivants:

**DAO/CB/MCA-M/LI-21/Compact** : Travaux de réalisation des ouvrages hors site d'alimentation en eau potable de l'extension de la zone industrielle Had Soualem et de la nouvelle zone industrielle de Sahel Lakhyayta

**DAO/CB/MCA-M/LI-23/Compact** : Travaux de réalisation des ouvrages de transfert des eaux de la zone industrielle de Had Soualem et de la nouvelle zone industrielle de Sahel Lakhyayta

## Li-21 : TRAVAUX DE REALISATION DES OUVRAGES HORS SITE D'ALIMENTATION EN EAU POTABLE DE L'EXTENSION DE LA ZI DE HAD SOUALEM ET DE LA NOUVELLE ZI DE SAHEL LAKHYAYTA





## **Li-21 : TRAVAUX DE REALISATION DES OUVRAGES HORS SITE D'ALIMENTATION EN EAU POTABLE DE L'EXTENSION DE LA ZI DE HAD SOUALEM ET DE LA NOUVELLE ZI DE SAHEL LAKHYAYTA**

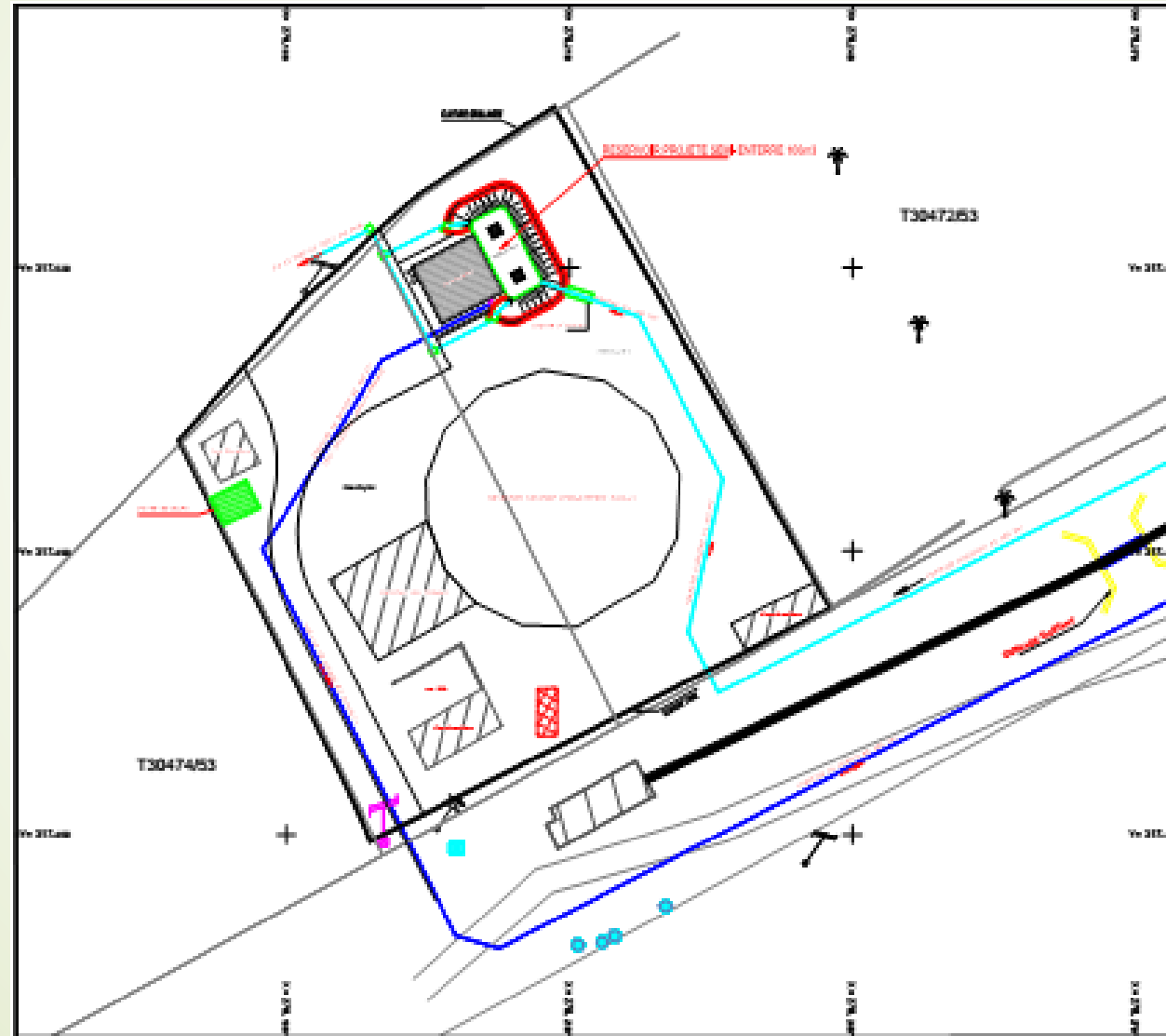
### **► Consistance des travaux**

Le présent appel d'offres a pour objet la réalisation des ouvrages hors site d'alimentation eau potable de l'extension de la zone industrielle de HAD SOUALEM et de la nouvelle zone industrielle de SAHEL LAKHYAYTA. Il comprend :

- Le raccordement à l'ouvrage n°56 existant de la conduite DN1400 mm existante de SEOR et la réalisation d'une conduite d'adduction de diamètre **DN 400 en PVC PN16** sur un linéaire de **1,2 km**.
- La réalisation d'une **bâche semi-enterrée de 100m<sup>3</sup>**.
- La réalisation d'une **station de pompage (Q= 3x60 l/s ; HMT ≥ 90 mce)** et d'une conduite de refoulement de diamètre **DN 400 en PVC PN16** sur un linéaire de **7 km** équipée de vannes, ventouse et vidanges.
- La réalisation d'un **réservoir semi-enterré de 4200m<sup>3</sup>**.
- La réalisation d'une **station de pompage (Q= 3x60 l/s ; HMT ≥ 60 mce)** et d'une conduite de refoulement de diamètre **DN300 en acier galvanisé** sur un linéaire de **40m**.
- La réalisation d'un **réservoir surélevé de 500m<sup>3</sup>**.
- La réalisation de conduites de distribution de diamètres **DN400 en PVC** sur un linéaire de **465 ml** et **DN315 en PVC** sur un linéaire de **3650 ml**.

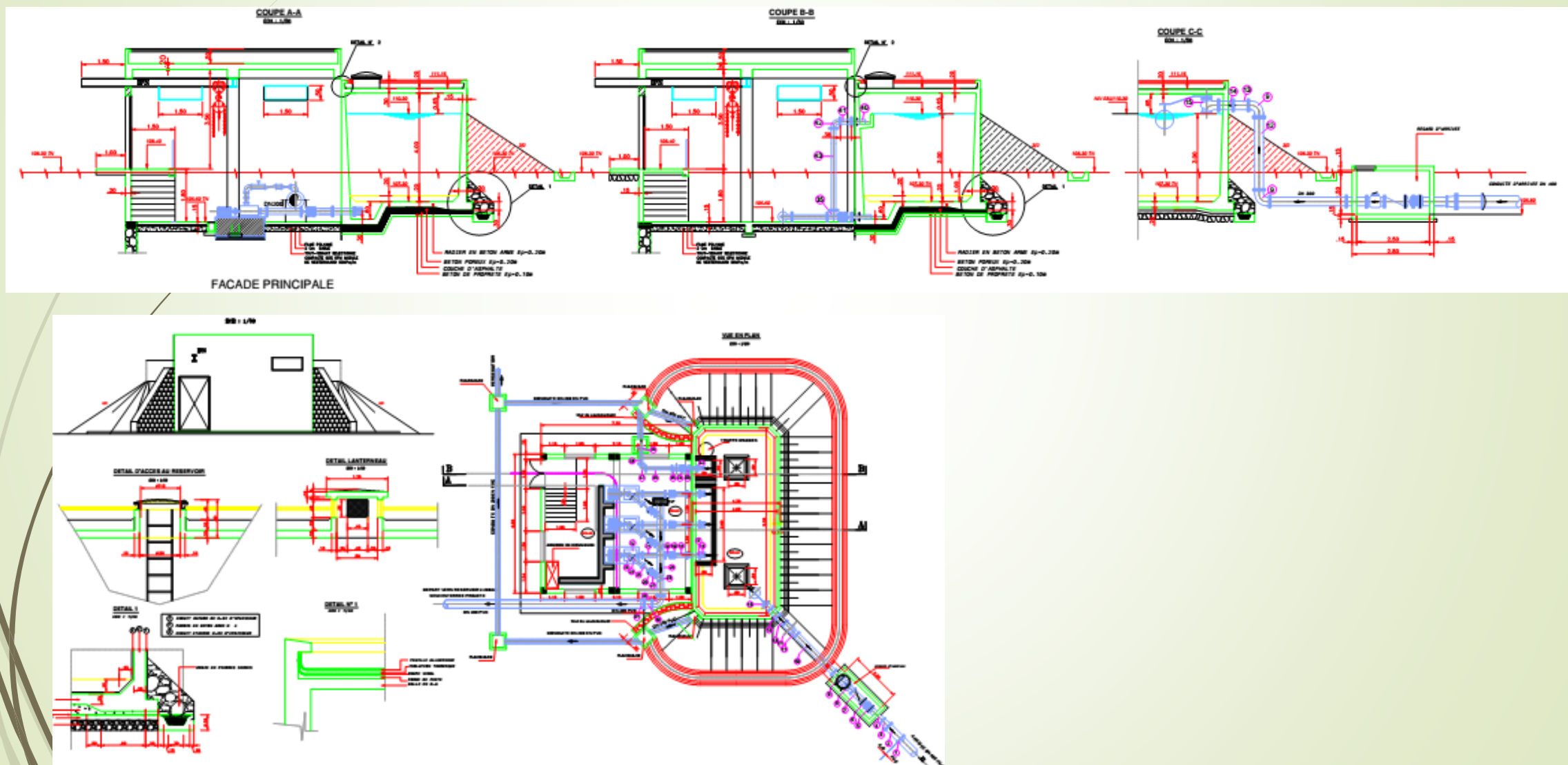
## Li-21 : TRAVAUX DE RELAISATION DES OUVRAGES HORS SITE D'ALIMENTATION EN EAU POTABLE DE L'EXTENSION DE LA ZI DE HAD SOUALEM ET DE LA NOUVELLE ZI DE SAHEL LAKHYAYTA

### COMPLEXE HYDRAULIQUE EXISTANT



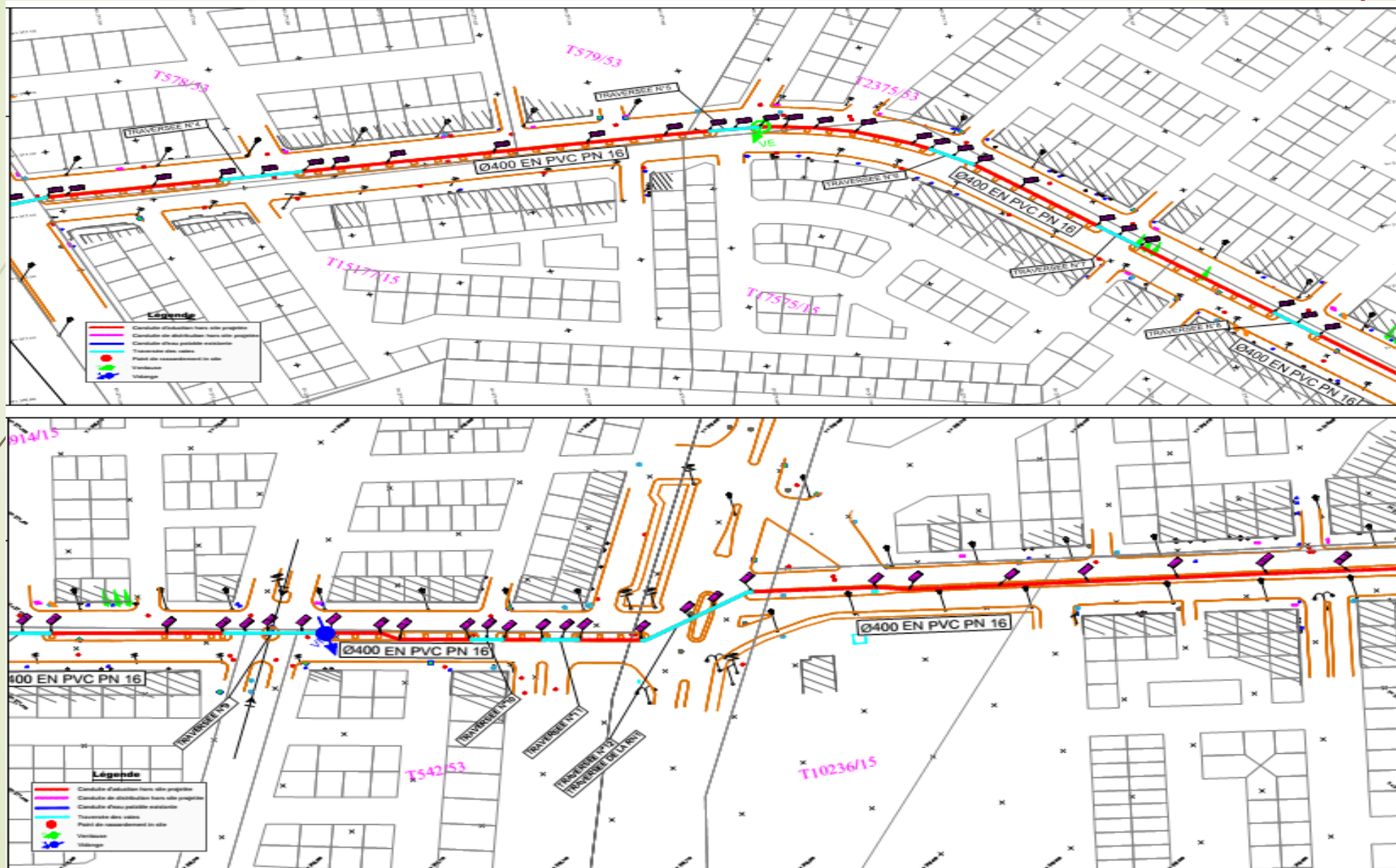
# Li-21 : TRAVAUX DE RELAISAGE DES OUVRAGES HORS SITE D'ALIMENTATION EN EAU POTABLE DE L'EXTENSION DE LA ZI DE HAD SOUALEM ET DE LA NOUVELLE ZI DE SAHEL LAKHYAYTA

## ➤ BACHE 100m<sup>3</sup> & STATION DE POMPAGE



## Li-21 : TRAVAUX DE RELAISATION DES OUVRAGES HORS SITE D'ALIMENTATION EN EAU POTABLE DE L'EXTENSION DE LA ZI DE HAD SOUALEM ET DE LA NOUVELLE ZI DE SAHEL LAKHYAYTA – Tracé en plan

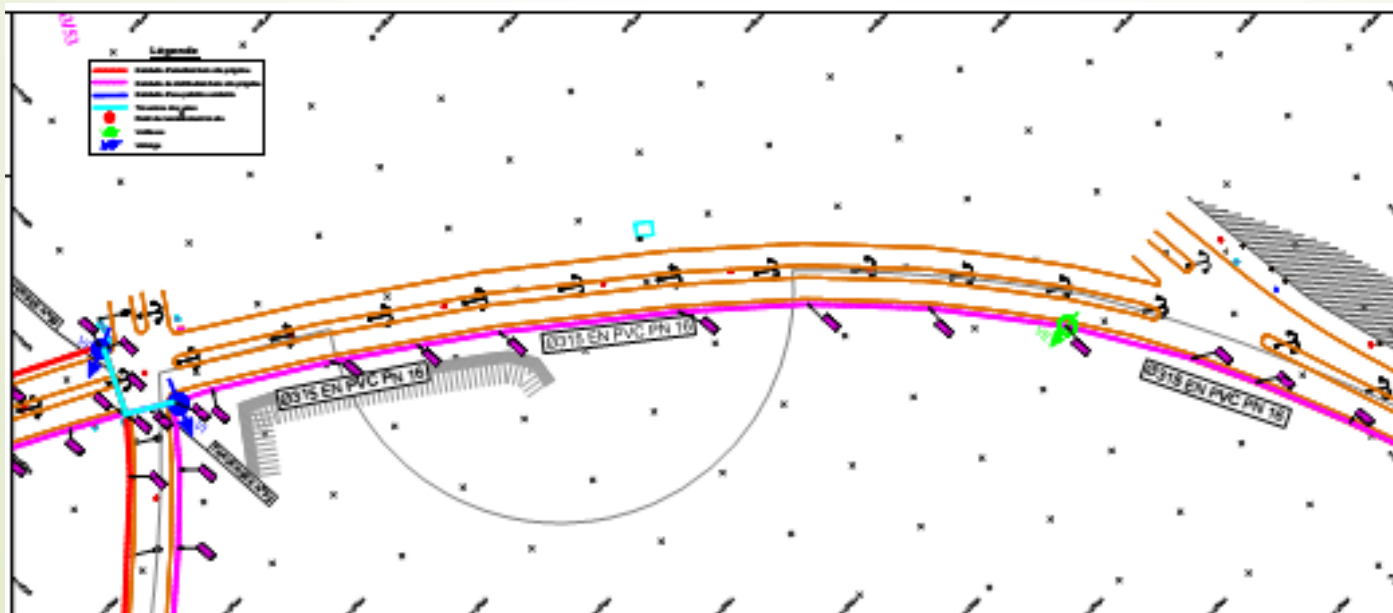
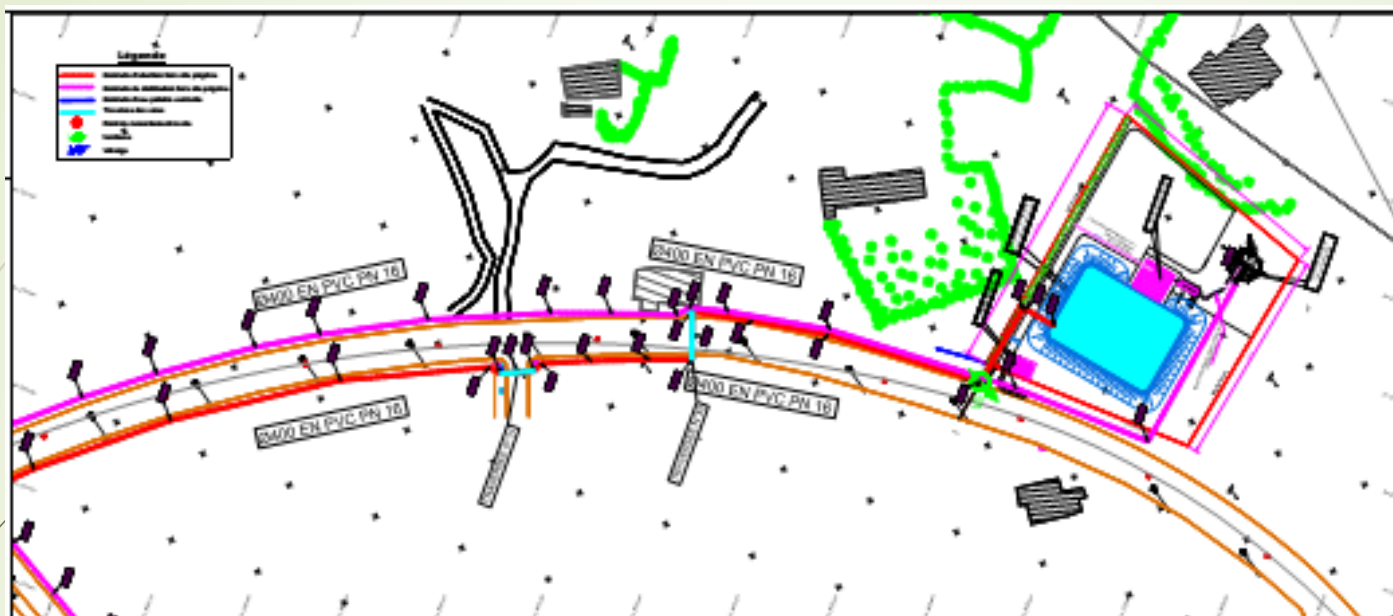
6





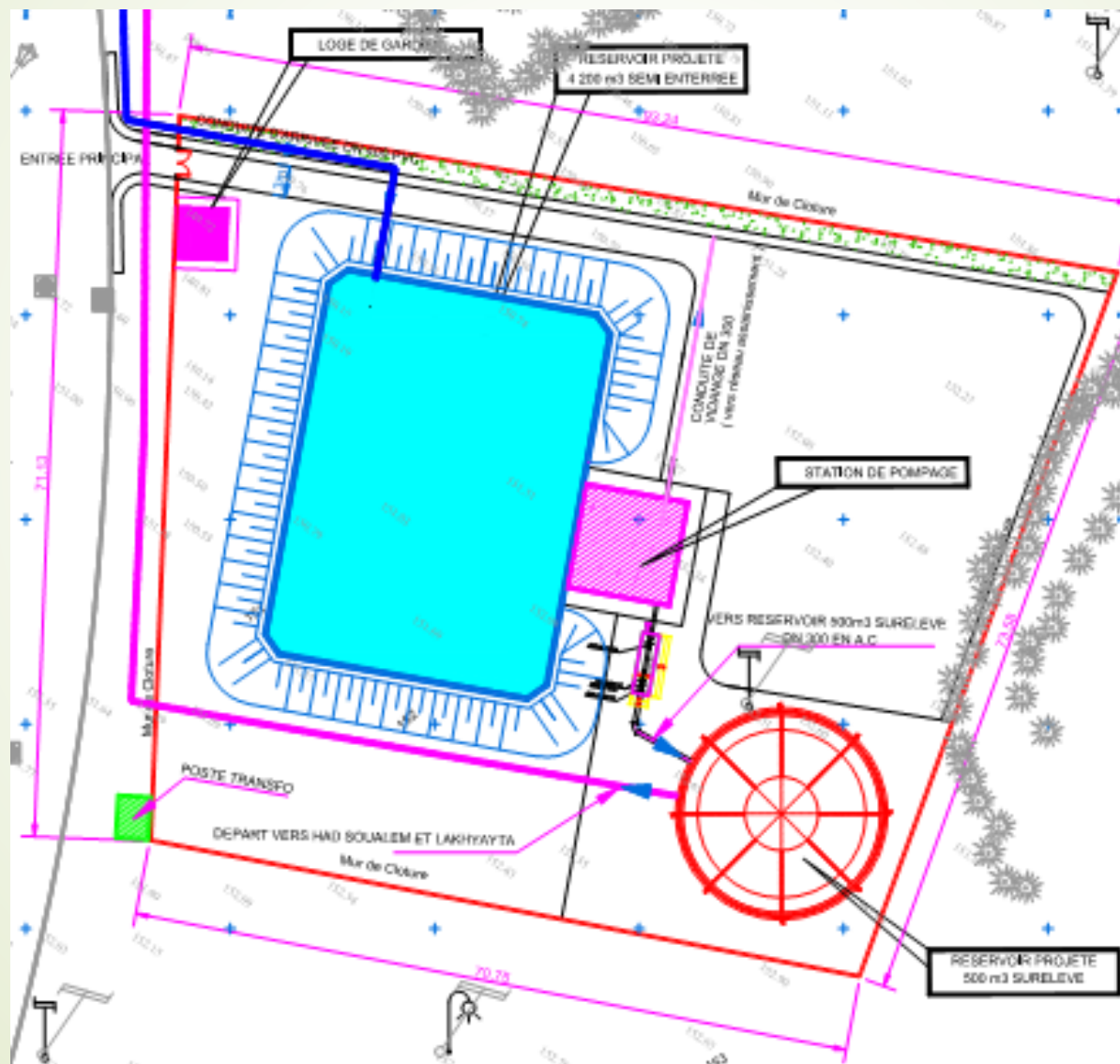
## Li-21 : TRAVAUX DE RELAISATION DES OUVRAGES HORS SITE D'ALIMENTATION EN EAU POTABLE DE L'EXTENSION DE LA ZI DE HAD SOUALEM ET DE LA NOUVELLE ZI DE SAHEL LAKHYAYTA – Tracé en plan

7



## Li-21 : TRAVAUX DE RELAISATION DES OUVRAGES HORS SITE D'ALIMENTATION EN EAU POTABLE DE L'EXTENSION DE LA ZI DE HAD SOUALEM ET DE LA NOUVELLE ZI DE SAHEL LAKHYAYTA

### COMPLEXE HYADRAULIQUE PROJETE









# Li-23: TRAVAUX DE REALISATION DES OUVRAGES DE TRANSFERT DES EAUX USEES DE LA ZONE INDUSTRIELLE DE HAD SOUALEM ET DE LA NOUVELLE ZONE INDUSTRIELLE DE SAHEL LAKHYAYTA

## Tracé en plan



## Li-23: TRAVAUX DE REALISATION DES OUVRAGES DE TRANSFERT DES EAUX USEES DE LA ZONE INDUSTRIELLE DE HAD SOUALEM ET DE LA NOUVELLE ZONE INDUSTRIELLE DE SAHEL LAKHYAYTA

### ► Consistance des travaux

Le présent appel d'offres a pour objet la réalisation des ouvrages de transfert des eaux de la zone industrielle de Had Soualem et de la nouvelle zone industrielle de Sahel Lakhyayta. Il comprend :

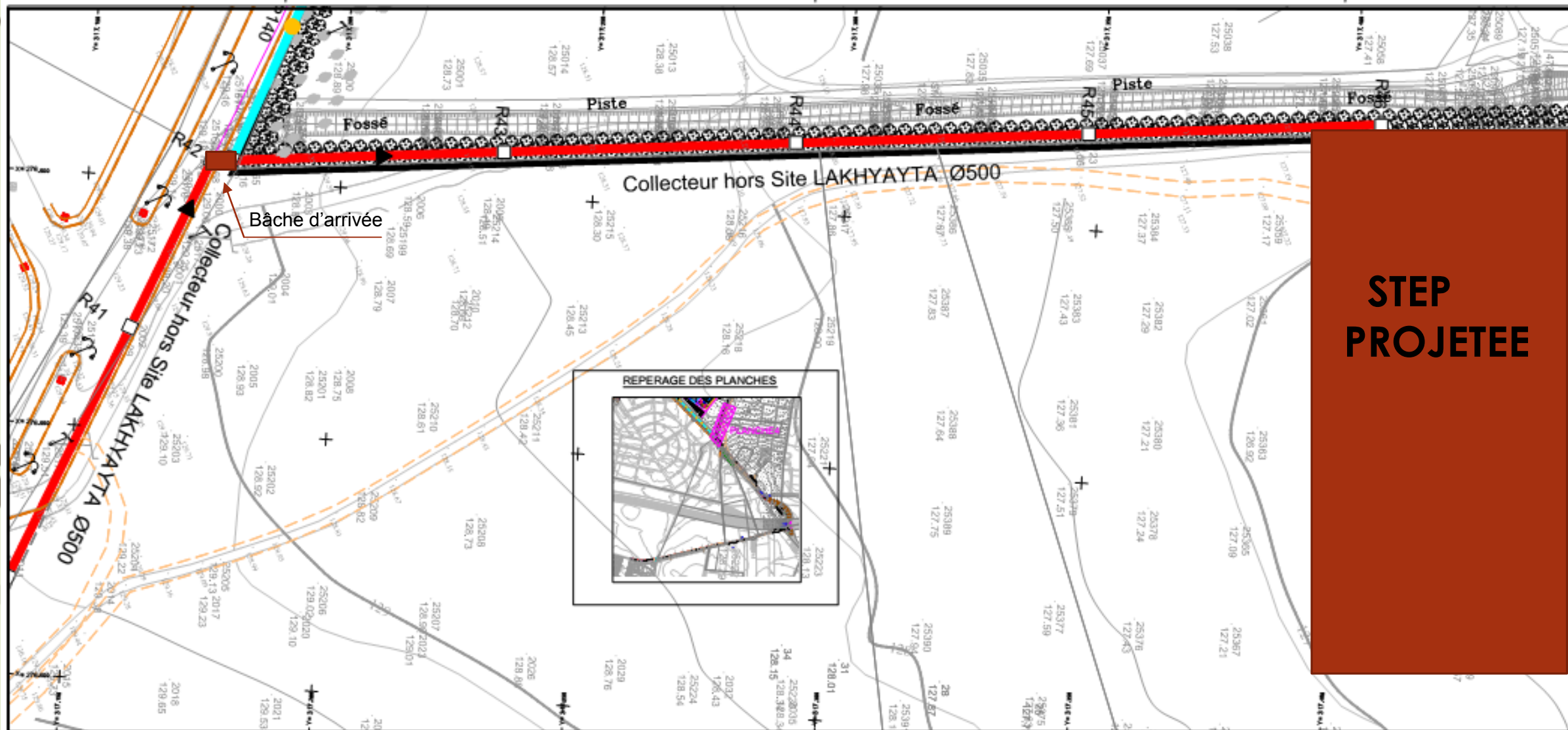
- La réalisation du transfert des eaux usées de l'extension de la zone industrielle de Had Soualem vers la station de pompage projeté via une **conduite gravitaire DN400 sur un linéaire de 0,6 km.**
- La réalisation du transfert des eaux usées de la zone industrielle de Had Soualem vers la station d'épuration des eaux usées projeté moyennant une **station de pompage ( $Q= 84 \text{ l/s}$  ;  $HMT = 54,6 \text{ m}$ )** et sa **conduite de refoulement DN315 PN16 sur un linéaire de 4,1 km** y compris système de télégestion liée à la STEP, les ouvrages point haut et point bas, bêche d'arrivée et leurs équipement.
- La réalisation du transfert des eaux usées de la zone industrielle de Lakhyayta vers la station d'épuration des eaux usées projeté via **une conduite gravitaire sur un linéaire total de 2,2 km réparti en 1,1 km en DN400 et 1,1 km en DN500** y compris le **fonçage de 100 m sous l'autoroute .**





## Li-23: TRAVAUX DE REALISATION DES OUVRAGES DE TRANSFERT DES EAUX USEES DE LA ZONE INDUSTRIELLE DE HAD SOUALEM ET DE LA NOUVELLE ZONE INDUSTRIELLE DE SAHEL LAKHYAYTA

- Transfert des eaux usées de la zone industrielle de Sahel Lakhyayta



**STEP  
PROJETEE**

# Volet Environnement Santé Sécurité

- L'Entrepreneur devra prendre en compte et mettre en œuvre les mesures de Santé et sécurité au travail abordées dans le PGES cadre et décrite explicitement dans le Plan de Santé et Sécurité au Travail et aussi au niveau des clauses environnementales et sociales.
- Pendant toute la durée du chantier, l'Entreprise sera tenue de prendre, sous sa responsabilité et à ses frais, toutes les mesures particulières de sécurité qui seront nécessaires à l'égard de ses propres travaux, des matières utilisées et des dangers encourus.

 **Frais à inclure dans le montant de l'offre de l'entreprise.**

- Il appartient à l'Entreprise de donner les instructions nécessaires à son personnel et celui des sous-traitants et de leur prescrire les consignes à observer (voir PSS/PGES).



# Volet Environnement Santé Sécurité

- L'Entrepreneur devra désigner un responsable ESS qualifié et formé, il sera responsable de toutes les questions relatives à l'environnement, et aux aspects sociaux, liées aux activités du chantier.
- Plan d'action ESS : L'Entrepreneur devra fournir au maitre d'œuvre l'ensemble de la documentation justifiant son engagement et sa vision sur comment il compte respecter les exigences contractuelles en matière environnementale, sociale et de santé & sécurité, et ce avant l'installation sur site:
  - ✓ Plan d'action environnemental( PAE)  
Organisation Environnementale du chantier (rôles et responsabilités)
  - ✓ Plan de sante sécurité (PSS)  
Organisation Hygiène Santé Sécurité du chantier (rôles et responsabilités)
  - ✓ Plan d'installation chantier

# Volet Genre et Inclusion Sociale (GIS)

## *NORMES MCC/MCA matière de GIS*

- Politique Genre de MCC (2006)
- Directives MCC d'intégration genre (2011)
- Plan d'Action Genre et Inclusion Sociale (PAGIS) pour le Compact II MCA (2017)
- Politique de la Lutte contre la Traite des Personnes [C-TIP] (2014)
- Guide MCA en matière de lutte contre la traite des êtres humains (2019)
- Exigence que tout projet soit évalué pour des risques de traite des personnes et qu'un plan de gestion soit développé pour les projets à risque élevé